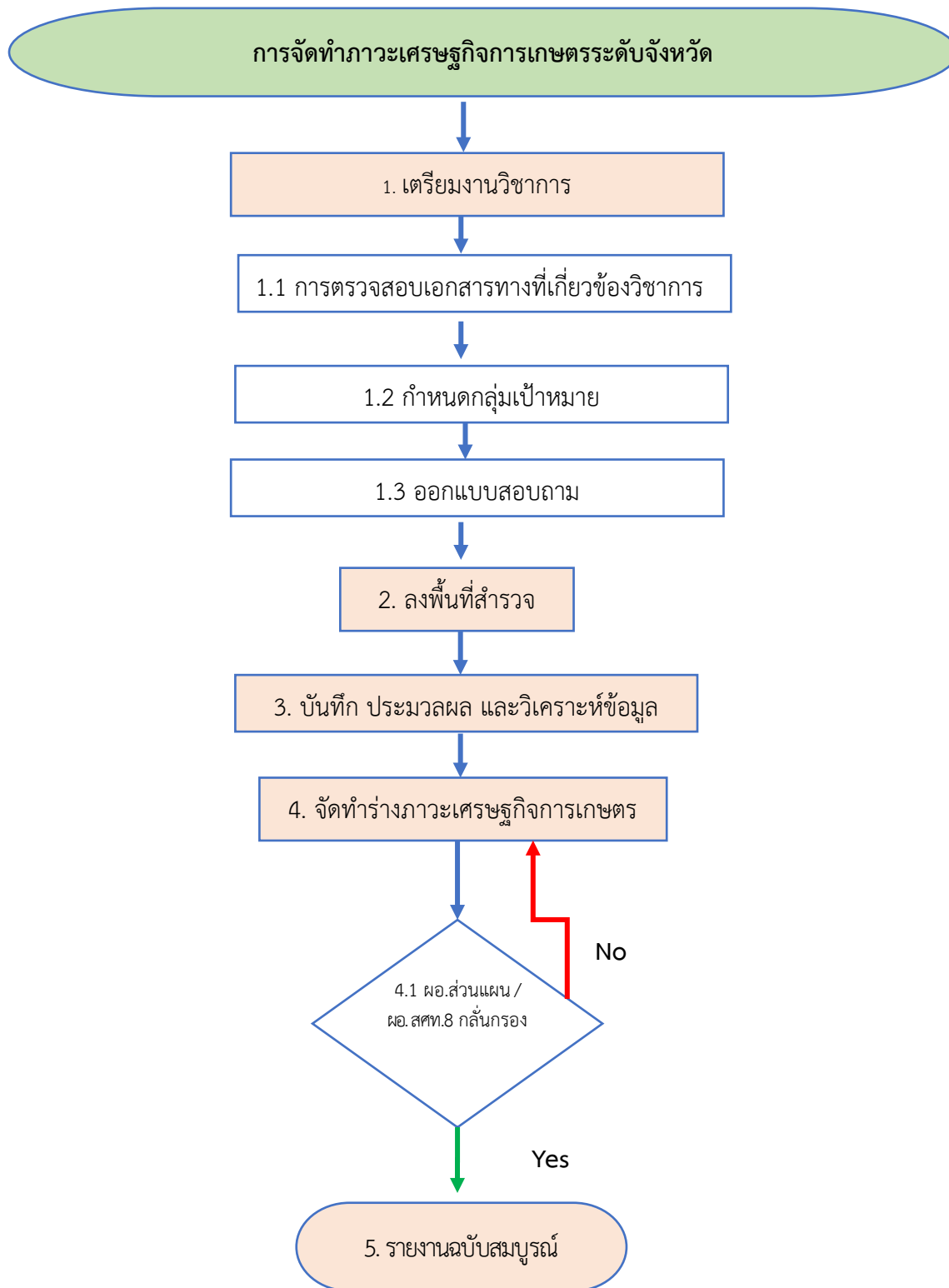
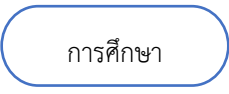
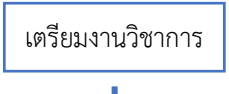
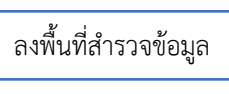
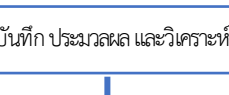
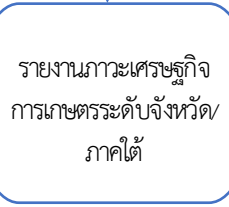


Flowchart ขั้นตอนและกระบวนการจัดทำภาวะเศรษฐกิจการเกษตรระดับจังหวัด



Flow Chart การจัดทำภาวะเศรษฐกิจการเกษตรระดับจังหวัด (7 จังหวัดภาคใต้ตอนบน)

ผังกระบวนการงาน	รายละเอียดขั้นตอนการทำงาน	ระยะเวลา (วัน)	ผู้รับผิดชอบ / ผู้ที่เกี่ยวข้อง
	<p style="text-align: center;"><b>ภาวะเศรษฐกิจการเกษตรระดับจังหวัด และภาคใต้</b> (ชุมพร ระนอง สุราษฎร์ธานี พังงา ภูเก็ต กระบี่ และนครศรีธรรมราช)</p>	-	ส่วนแผน สศท.8
	<p>1. เตรียมงานวิชาการ รวบรวมข้อมูลสำหรับการวิเคราะห์ซึ่งประกอบด้วย 5 สาขาการผลิต ได้แก่ 1) สาขาพืช 2) สาขาปศุสัตว์ 3) สาขาประมง 4) สาขาบริการทางการเกษตร และ 5) สาขาป่าไม้ ใช้ข้อมูล GPP แบบปริมาณลูกไข่ (CVM) ของ สศท. ปี 2548 – 2565 (Top down) โดยข้อมูลด้านพืชจากส่วนสารสนเทศการเกษตร สศท.8 ด้านปศุสัตว์จากสนง.ปศุสัตว์จังหวัด/กรมปศุสัตว์ ด้านประมงจาก สนง.ประมงจังหวัด/กรมประมง ด้านป่าไม้จากการยางแห่งประเทศไทย เลือกสินค้าตัวแทนที่มีมูลค่าคิดเป็นสัดส่วนร้อยละ 75 ขึ้นไป ของ GPP หรือมูลค่าผลผลิตรายสาขา</p>	15	ส่วนแผน สศท.8
	<p>2. ลงพื้นที่สำรวจข้อมูล สำรวจข้อมูลโดยการสัมภาษณ์ข้อมูลจากเกษตรกร/หน่วยงานภาครัฐที่เกี่ยวข้องเกี่ยวกับสถานการณ์ ภาพรวมของการผลิตพืช/ปศุสัตว์/ประมง/การบริการทางการเกษตร/ป่าไม้ รวมถึงปัญหา และข้อเสนอแนะเกี่ยวกับภาคเกษตร</p>	30	ส่วนแผน สศท.8
	<p>3. บันทึกประมวลผล และวิเคราะห์ข้อมูล บันทึกข้อมูล คำนวณดัชนีผลผลิต ดัชนีราคา และดัชนีรายได้เกษตรกร ทำการบันทึกและประมวลผลข้อมูล พร้อมทั้งวิเคราะห์ข้อมูล เพื่อสรุปผลการสำรวจข้อมูลการสำรวจ แล้วภาวะเศรษฐกิจการเกษตรระดับจังหวัด ตัวแปรภายในมูลค่า GPP ภาคเกษตร สาขาพืช สาขาปศุสัตว์ สาขาประมง สาขาบริการทางการเกษตร และสาขาป่าไม้ ตัวแปรภายนอก ดัชนีผลผลิตสินค้าเกษตร ดัชนีราคาที่ได้รับเกษตรกรขายได้ และดัชนีรายได้เกษตรกร แบบจำลองเพื่อการประมาณการ ใช้แบบจำลองถดถอยอย่างง่าย หรือแบบจำลองถดถอยเชิงซ้อน (Regression Model) โครงสร้างเศรษฐกิจการเกษตรของจังหวัด ประกอบด้วย สัดส่วนของมูลค่าสาขาการผลิตต่าง ๆ ต่อ GPP ภาคเกษตร และสัดส่วนของมูลค่าผลผลิตสินค้าเกษตรที่สำคัญใน แต่ละสาขาการผลิตเป็นรายไตรมาสและรายปี</p>	15	ส่วนแผน สศท.8
	<p>4. จัดทำรายงานภาวะเศรษฐกิจการเกษตรระดับจังหวัด/ภาคใต้ เสนอร่างฯ ให้ผู้อำนวยการส่วนแผนพัฒนาเขตเศรษฐกิจการเกษตร และผู้อำนวยการสำนักงานเศรษฐกิจการเกษตรที่ 8 ถิ่นนคร เพื่อให้ออกข้อเสนอแนะและปรับปรุงร่างรายงานฯ เสนอผู้บริหารสำนักงานเศรษฐกิจการเกษตร และหน่วยงานที่เกี่ยวข้องในระดับจังหวัด เพื่อนำไปใช้ประโยชน์ต่อไป</p>	15	ส่วนแผน สศท.8 ผอ.ส่วนแผน สศท.8 และหน่วยงาน ที่เกี่ยวข้อง

## Flow Chart การประมาณการภาวะเศรษฐกิจการเกษตรระดับจังหวัด รายไตรมาสและรายปี

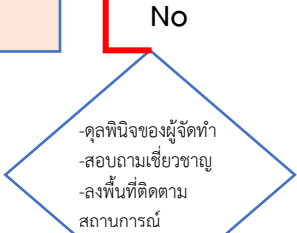
### การจัดทำภาวะเศรษฐกิจการเกษตร รายปี

1.จัดทำฐานข้อมูล GPP ภาคเกษตร GPP สาขาพืช ปศุสัตว์ ประมง บริการทางการเกษตร และป่าไม้ (ข้อมูล Top down จาก สศช.) วันที่ 10 ธันวาคม 2567 ดัชนีผลผลิตสินค้าเกษตรรายปี (คำนวณ โดย สศท.) วันที่ 20 ธันวาคม 2567

2.หาความสัมพันธ์ระหว่าง GPP ภาคเกษตร (ตัวแปรตาม) และดัชนีผลผลิต (ตัวแปรอิสระ) โดยใช้แบบจำลองรายปี วันที่ 20 ธันวาคม 2567

3.ประมาณการ GPP ภาคเกษตรรายปี โดยใช้ดัชนีผลผลิตรายปีเป็นเครื่องชี้ วันที่ 20 ธันวาคม 2567

4.ผลการประมาณการ GPP ภาคเกษตรรายปี วันที่ 25 ธันวาคม 2567



Yes

5. รายงานภาวะเศรษฐกิจการเกษตรรายปี  
วันที่ 20 มกราคม 2568

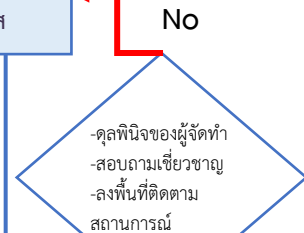
### การจัดทำภาวะเศรษฐกิจการเกษตร รายไตรมาส

1.ปรับข้อมูล GPP ภาคเกษตรรายปีและ 5 สาขาการผลิตให้เป็นรายไตรมาส (ข้อมูลรายปีจาก สศช.และคำนวณรายไตรมาส โดย สศท.)วันที่ 10 ของเดือนสิ้นไตรมาส ดัชนีผลผลิตสินค้าเกษตรรายไตรมาส (คำนวณ โดย สศท.)

2.หาความสัมพันธ์ระหว่าง GPP ภาคเกษตร (ตัวแปรตาม) และดัชนีผลผลิต (ตัวแปรอิสระ) โดยใช้แบบจำลองรายไตรมาส วันที่ 20 ของเดือนสิ้นไตรมาส

3.ประมาณการ GPP ภาคเกษตรรายไตรมาส โดยใช้ดัชนีผลผลิตรายไตรมาสเป็นเครื่องชี้ วันที่ 20 ของเดือนสิ้นไตรมาส

4.ผลการประมาณการ GPP ภาคเกษตรรายไตรมาส วันที่ 25 ของเดือนสิ้นไตรมาส



Yes

5. รายงานภาวะเศรษฐกิจการเกษตรรายไตรมาส  
วันที่ 10 เดือนถัดไป